

#5

Rside



COMMUNIQUÉ JANVIER 2024



HAPPY 2024 !



UNE ANNÉE REEMPLIE DE PROJETS

NICOLAS DE PLAEN • RACING 2028 • MARIE GRIMARD & EVA GOFFINET
EUGÉNIE DEKEYSER & THIBAUT CORNILLIE • ANTOINE MERCIER & LAURENT VERBRAKEN

Visite
virtuelle
360°
sur le site

La forêt, votre jardin



LES
PROMENADES
D'UCCLE

Découvrez les nouveautés de la phase

3

La troisième phase de ce nouveau quartier de **maisons et d'appartements** à l'architecture contemporaine et élégante est une véritable **oasis de calme et de verdure**, offrant à ses futurs habitants une qualité de vie exceptionnelle dans un environnement préservé et ceci pour un excellent rapport qualité-prix.

Voici un aperçu de quelques finitions proposées dans le cadre de la phase deux du projet :

Intéressé(e)? Contactez-nous !

bruxelles@matexi.be
+32 2 320 28 84

info@weinvest.be
+32 2 318 18 08

neuf@victoire.be
+32 2 375 10 10



WWW.LESPROMENADESDUCCLE.BE

un projet développé par





HORIZON 2028

Chers membres,

Vous lirez beaucoup de belles choses à propos de nos projets de développement dans ce numéro de notre R-Side. Vous en entendrez beaucoup parler dans les mois qui viennent également. Le Racing a besoin de se **projeter, construire, progresser** ; et nous pensons que c'est le bon moment pour le faire. Nos fondamentaux financiers sont en voie d'assainissement, le club tourne bien, l'ambiance est bonne et les résultats suivent. Alors lançons-nous dans un projet de club à horizon 2028, et concrétisons nos rêves en terme d'apprentissage pour nos jeunes, d'environnement convivial pour nos membres, et d'infrastructure de qualité pour nos sportifs. C'est **Racing 2028**.

Mais il nous faut deux éléments pour nous réconforter dans ces constats et sécuriser la mise en œuvre de nos projets :

1- Des **valeurs** communes. Il faut une assise, une base, sur laquelle nous pouvons ensemble construire pour demain un Racing plus ambitieux, plus entreprenant, plus moderne. Parmi ces valeurs, que nous tenons également à rendre plus visibles et plus tangibles, il y a aussi l'ambition d'un **Racing plus respectueux**. Cela s'adresse à tous, joueurs sur un terrain de sport, parents au bord d'un terrain, membres envers le staff, staff envers les membres, membres envers les autres membres et les visiteurs, membres envers nos voisins, citoyens envers notre environnement. Tous ces éléments sont essentiels, et sans chacun d'eux nous ne pourrions pas réussir notre projet. C'est grâce à un Racing ouvert, qui respecte ses valeurs et qui s'inscrit dans un projet collectif au sens large, que nous pourrions avancer.

2- Des **membres** qui nous suivent. C'est évidemment notre responsabilité de vous sensibiliser. Mais nous avons besoin de vos retours, de votre feedback, de vos challenges, de vos encouragements parfois, pour nous permettre d'avancer. C'est également votre investissement dans le club, dans votre club à chacune et chacun d'entre vous, en tant que capitaine inspirant, joueur vertueux, manager d'équipe assidu, parent motivé, collègue souriant ou tout simplement membre féru de sport et de convivialité que nous arriverons à nous embarquer dans ce projet jusqu'en 2028.

On compte donc un socle de valeurs, dont nous devons tous être des ambassadeurs, afin de nous projeter jusqu'en 2028 !

We are Racing

Beste leden,

In dit nummer van R-Side leest u veel moois over onze ontwikkelingsprojecten. Je zult er de komende maanden ook veel over horen. De Racing moet **plannen, bouwen en vooruitgang boeken**, en wij geloven dat dit het juiste moment is om dat te doen. Onze financiële basis is aan de beterende hand, de club draait goed, de sfeer is goed en de resultaten zijn in lijn. Dus laten we beginnen aan een project voor de club tot 2028, en onze dromen waarmaken op het gebied van vorming voor onze jongeren, een vriendelijke omgeving voor onze leden, en kwaliteitsinfrastructuur voor onze sporters. Dat is **Racing 2028**.

Maar we hebben twee dingen nodig om ons bij deze observaties te sterken en de uitvoering van onze projecten veilig te stellen:

1- Gedeelde **waarden**. We hebben een fundament nodig, een basis, waarop we samen kunnen bouwen aan een ambitieuzere, meer ondernemende, modernere Racing voor morgen. Onder deze waarden, die we ook graag zichtbaarder en tastbaarder willen maken, is de ambitie van een **meer respectvol Racing**. Dit geldt voor iedereen: spelers op het veld, ouders aan de zijlijn, leden ten opzichte van personeel, personeel ten opzichte van leden, leden ten opzichte van andere leden en bezoekers, leden ten opzichte van onze burens, burgers ten opzichte van onze omgeving. Al deze elementen zijn essentieel en zonder elk van hen kunnen we niet in ons project slagen. Het is dankzij open Racing, die zijn waarden respecteert en deel uitmaakt van een breder collectief project, dat we vooruit kunnen.

2- **Leden** die ons volgen. Het is natuurlijk onze verantwoordelijkheid om jullie daarvan bewuster van te maken. Maar we hebben jullie feedback, uitdagingen en soms aanmoedelingen nodig om ons vooruit te helpen. Het is ook jullie investering in de club, in jullie club, ieder van jullie, als een inspirerende kapitein, een deugdzaame speler, een ijverige teammanager, een gemotiveerde ouder, een glimlachende collega of gewoon een lid dat van sport en gezelligheid houdt, die ons in staat zal stellen om dit project tot 2028 aan te vatten.

We hebben dus een reeks waarden waar we allemaal ambassadeurs voor moeten zijn, om ons helemaal naar 2028 te brengen!

We are Racing

Créez une croissance durable



'BDO', 'we', 'us', and 'our' refer to one or more of BDO International Limited, its network of independent member firms ('the BDO network'), and their related entities. The BDO network is an international network of independent public accounting, tax and advisory firms which are members of BDO International Limited and perform professional services under the name and style of BDO (hereafter: 'BDO member firms'). BDO International Limited is a UK company limited by guarantee. It is the governing entity of the BDO network.

Votre entreprise, notre expertise :

ADVISORY

- Financial Advisory
- Risk Advisory
- Strategy & Transformation
- Interim Management
- Digital
- Innovation
- BDO Academy

ACCOUNTING & REPORTING

- Smart Business Solutions
- Finance & Accounting Advisory Solutions
- Finance & Accounting Outsourcing Solutions

AUDIT & ASSURANCE

- Statutory Audit
- Compliance & Regulatory Audit
- International Reporting Standards & Global Offerings
- Forensics & Litigations
- Cyber Security
- GDPR

TAX

- Tax & Legal Advisory Solutions
- Innovation Solutions
- Compliance & Tools Solutions
- Cross-Border Solutions
- People & Workforce Solutions

LEGAL

- Company Law/M&A/Contracting
- Social
- IT/IP/GDPR

SUSTAINABILITY

- Sustainability Transition
- Non-Financial Reporting
- Non-Financial Assurance

▶ Follow us    

▶ www.bdo.be



EDITEUR RESPONSABLE

Nicolas Dupont

RESPONSABLES DU PROJET

Alice Penninck
Philippe De Putter
Tom François

CONTRIBUTEURS

Matthieu De Mot
Philippe De Putter
Antoine Mercier
Laurent Verbraken

PHOTO COVER

Philippe De Putter

COORDINATION ET RELECTURE

Alice Penninck

PUBLICITÉ / SPONSORING

Philippe De Putter
+32 475 43 51 65
philippe.d@skynet.be

LAY-OUT

Tom François

MISE EN PAGE

Arnaud Stouffs et
Dominique De Brandt
www.pastabal.com

**ROYAL RACING CLUB DE BRUXELLES**

125 av. des Chênes - 1180 Bruxelles
www.royalracing1891.be

© 2023 - Tous droits réservés.

Toute reproduction ou adaptation d'un extrait de ce magazine, quel qu'il soit et par quelque procédé que ce soit, sont formellement interdites, pour tous pays.



Expertise Comptable
Fiscalité &
Conseils aux Entreprises

www.ifid.be

1ère consultation offerte
aux membres du RRCB

benoit.meurmans@ifid.be
68 Bd du Souverain - 1170 Bruxelles



TEXTE ALICE PENNINGCK
PHOTO PHDPH.COM



NICOLAS DE PLAEN

Une arrivée de choix

ZOOM SUR NICOLAS QUI A REJOINT LA RACING TENNIS ACADEMY RÉCEMMENT.

R-SIDE : Bienvenue au Racing. Quel est ton parcours tennistique ?

Nicolas De Plaen : Le tennis a toujours fait partie de ma vie. Depuis mon plus jeune âge j'ai consacré énormément de temps à m'entraîner dans différents clubs et structures en Belgique. J'ai eu l'occasion de voyager dans de nombreux pays pour disputer des tournois internationaux sur le circuit junior et professionnel. Ensuite dès mes 20 ans je me suis lancé dans le coaching tout en continuant à beaucoup jouer dans les tournois nationaux. J'ai passé 10 ans en tant que coach au Royal tennis club Wellington dont 3 ans en tant que responsable de l'école de tennis. Je suis aujourd'hui ravi d'être au racing et en parallèle je suis aussi sparring partner pour des joueurs et joueuses de haut niveau.

R-SIDE : Qu'est-ce qui t'as poussé à rejoindre le Racing et quelles sont tes responsabilités à l'académie ?

Nicolas De Plaen : Cela fait déjà quelques années que je discute avec Antoine pour une éventuelle collaboration. Malheureusement cela a toujours été compliqué à finaliser. Mais cet été j'ai voulu changer d'air et trouver un club avec des personnes compétentes, ambi-

teuses, qui aiment le tennis, la compétition et surtout qui avaient envie de grandir. J'ai donc décidé de rejoindre le racing car il y a un gros potentiel et je suis convaincu qu'il y a énormément de belles choses à faire ici. Mon rôle dans l'académie sera de développer toute la partie compétition en collaboration avec Antoine et Paolo. Et aussi d'apporter mon expérience à tous les jeunes qui aimeraient se lancer plus sérieusement dans la compétition. L'envie est très grande !

R-SIDE : Tu es là depuis septembre de cette année. Après quelques mois, peux-tu déjà dresser un bilan avec les points forts de l'académie et les points à développer ?

Nicolas De Plaen : Tout d'abord les premiers mois se sont très bien passés pour moi. L'accueil a été super. Je m'entends très bien avec toute l'équipe ce qui est vraiment important pour moi. Dresser un bilan après si peu de temps est un peu compliqué mais j'ai déjà pu remarquer qu'il y avait énormément de potentiel dans ce club. Nous avons beaucoup de jeunes motivés et l'objectif principal sera de les amener le plus haut possible. Qu'ils puissent chacun de leur côté se développer à leur rythme et extraire le maximum de leur potentiel.

R-SIDE : Peux-tu partager ta vision et objectifs pour le Racing et particulièrement l'académie de Tennis ?

Nicolas De Plaen : Comme je l'ai déjà dit le potentiel est là ! Que ce soit au niveau des infrastructures, des joueurs, des coaches.

J'aimerais donc que le Racing devienne un des plus gros clubs de tennis en termes de compétition. J'ai pour cela prévu de constituer une équipe interclubs en national avec pour objectif que dans le futur les meilleurs jeunes puissent venir y jouer. J'aimerais aussi pousser les jeunes à jouer de plus en plus de tournois de matches et créer un véritable esprit groupe compétition comme j'ai pu vivre plus jeune.

R-SIDE : as-tu une activité complémentaire à côté du tennis ? Ou quelles sont tes occupations ?

Nicolas De Plaen : Mes occupations à côté du tennis restent toujours très sportives. Je suis un grand fan de sport donc dès que je ne suis pas sûr le terrain j'en profite pour en regarder (foot, formule 1...). Sinon j'aime passer du temps avec mes amis et ma famille.

R-SIDE : joueur et joueuse préféré(e) ?

Mon joueur préféré a toujours été Nadal ! C'est un véritable modèle. Chez les femmes c'est un peu plus compliqué mais en tant que belge je dirais Justine et Kim.

R-SIDE : meilleur coup tennistique ?

Nicolas De Plaen : Mon meilleur coup et surtout le plus naturel a toujours été mon revers.

R-SIDE : padel ou tennis ?

Nicolas De Plaen : Le tennis bien sûr. Mais j'adore jouer au padel de temps en temps ! Je compte d'ailleurs créer une équipe interclubs au racing.

R-SIDE : vitesse max au service ?

Nicolas De Plaen : Ma vitesse max au service, je dirais +- 190km/h mais en moyenne moins que ça ! Je ne suis pas un très gros serveur.

R-SIDE : Meilleure classement ?

Nicolas De Plaen : Mon meilleur classement belge : Série A 45^{ème} belge

Mon meilleur classement international : 1746^{ème} mondial.



CURE DE JOUVENCE

“ LES CHANTIERS SE SUIVENT
MAIS NE SE RESSEMBLENT PAS !

TEXTE PHILIPPE DE PUTTER
PHOTOS PHDPH.COM

6

LA QUÊTE DE LA PRATIQUE D'UN SPORT, QUEL QU'IL SOIT, EST BIEN SOUVENT LIÉE À LA RECHERCHE D'UNE SOURCE D'ÉPANOUISSEMENT PERSONNEL, PRATIQUÉ EN GROUPE OU INDIVIDUELLEMENT.

Le bien-être que l'on ressent dès lors au sein de son club est un facteur de réussite qui vous emmène à de meilleures performances et vous permet de vous épanouir à la fois sur le plan social mais également physique et mental.

Si l'on en vient à poser la question aux membres d'une entité sportive, à savoir ce qui différencie un club sportif d'un autre, il sera très vraisemblablement prôné pour les plus compétiteurs d'entre eux, l'aspect sportif, l'enjeu de la compétition, le niveau sportif, les ambitions du club.

Pour d'autres, qui y recherchent plus la pratique d'un sport de loisir et de détente, l'accent sera plutôt mis sur l'aspect familial et de la convivialité qui devrait régner au sein des installations.

Ceci nous amène indiscutablement au 2^{ème} point qui apparait dans la liste des attentes des membres et sur ce point, quel que soit le niveau sportif des intervenants, il y a consensus sur le sujet : la qualité des infrastructures.

Rien d'étonnant puisque celles-ci, qu'elles soient sportives ou pas, profitent à tous unanimement et équitablement.

Aujourd'hui, elles sont casi décisionnaires dans le choix d'une adhésion à un club. Les équipes en charge de ceux-ci en sont bien conscientes et concentrent d'ailleurs la plus grosse part des ressources financières annuelles à l'entretien, le renouvellement et la création des zones sportives et d'accueil pour leur membres.

Le Royal Racing Club de Bruxelles l'a bien compris depuis plusieurs années maintenant et il ne se passe pas des mois sans que l'on ne constate des avancées plus que significatives concernant nos installations.

Certaines voix pourront retorquer qu'il y a toujours moyen d'aller plus loin ou plus vite mais de toute évidence, les choses bougent.

Certaines interventions sont clairement visibles. D'autres beaucoup moins mais elles ne sont pas pour autant moins importantes.

Revenons sur les plus visibles et les plus profitables au plus grand nombre d'entre nous.

- Afin de toujours plus acter vers une mobilité douce facilitant l'accès au club à nos membres, un parking à vélos avec des solutions efficaces de mobilier urbain en métal pour s'y attacher, a été positionné sur l'esplanade, à hauteur du mur de tennis. Un deuxième parking vélos, couvert celui-là, sera prochainement installé dans le bas du club à hauteur de l'entrée Rijckmans.

Il suffit d'accéder au Racing par la terrasse du clubhouse pour prendre conscience de la qualité de notre terrasse exceptionnelle, tant par sa taille que pour son exposition ensoleillée et le point de vue dont on peut profiter lorsque l'on s'y pose.

- A propos d'être assis, un soin tout particulier a été attaché à fournir à nos membres, il y a maintenant quelques mois, un tout nouveau matériel Fermob de tables et chaises en métal qui ont fortement relevé le niveau de notre capacité d'accueil. Cette opération fut rendue possible grâce à une intervention sponsoring conjointe de « Duvel » et « Quatuor Design ».

Lors de votre prochain passage par notre secrétariat, notre charmante Patricia ne manquera pas de vous faire la visite guidée de son nouvel espace de travail remis en lumière et upgradé dans sa fonctionnalité. Passez lui dire bonjour !

Notre clubhouse a vu l'arrivée de Gaetan Michel à la gestion de notre pôle Horeca. Il travaille avec son équipe sur divers objectifs alliant la



à gauche : parking vélos
ci-dessous : le Bistrot des sports



modernisation de la carte, l'organisation de brunchs, la gestion des Super Sunday, la tenue des événements privés, ...

- Un dynamisme s'en est directement suivi avec un re-lifting du comptoir, la création du « Bistrot du Racing » avec le soutien du chauffeur de salle Boris Rodesch qui organise des projections sur grand écran des compétitions sportives du moment (football, rugby, hockey,...).
- Vous avez dernièrement pu profiter du renouvellement de notre mobilier dans les espaces bar et restaurant. Il était grand temps de rajeunir, alléger et optimiser les solutions d'accueil pour les différents besoins de nos membres, que ce soit pour manger, grignoter, boire un verre, co-worker, réviser au calme,... Un mix de chaises, tabourets et tables sont venus répondre à ces besoins en créant une atmosphère de bois clair et de lumière qui rappelle un certain design scandinave.
Cet agencement est le fruit du nouveau sponsoring de la société belge « Ethnicraft », représentée localement par notre voisin « Quatuor Design ».
- Les toilettes situées côté restaurant/secrétariat sont à présent accessibles pour les utilisateurs de ces zones. Les deux derniers urinoirs ont été placés. Grand merci à la firme « Tamega » qui réalisa 95 % des travaux en tant que sponsor de notre club et à notre main sponsor « Ideal Standard » pour la mise à disposition du matériel sanitaire.

Dans la zone sportive dédiée au tennis, on peut constater

- La remise en état de certains grillages de tennis comme le terrain 3 qui fût entièrement rénové ainsi que la remontée des escaliers vers la terrasse. Nous tenons à remercier l'intervention sponsoring de la « Fondation Mad » pour cet embellissement.
- Une chose que vous ne verrez pas mais qui a son importance capitale : les installations sous terraines des canalisations d'eau en fer (époque oblige) qui desservaient l'arrosage des terrains de tennis ont été vécues !

Un tout nouveau système enterré de canalisations hors gel fut mis en place cet été pour garantir son efficacité et éviter les fuites d'eau intempestives.

- Le terrain 10 de tennis a été il y a maintenant quelques mois transformé en terrain synthétique sablé de tennis/multi sports. Son efficacité pour l'école des jeunes de tennis est indiscutable.

Si l'on rejoint à présent la zone de hockey et sa tribune, les projets ne manquent pas non plus.

- Un tout nouvel éclairage Led fut placé sur le terrain devant la tribune il y a quelques mois. Cette opération n'était pas du luxe (300 Lux tout de même 😊) et fut décidée en prémices à des travaux à venir dans la foulée.
- En effet, la rénovation du terrain de hockey situé devant la tribune est prévue pour l'été 2024 (tapis, sous couche, drainage et abords).
- Courant de la même période, la 1^{ère} phase de la rénovation de la tribune dans son état d'origine est programmée.
D'autres communications et réunions d'information à cet égard seront programmés pour ceux que cela intéresseraient plus particulièrement.
- Le bardage en bois de la ½ lune était meurtri sous l'impact des balles de nos enfants. Il est à présent entièrement remis en état.

Parmi tous les postes qui comptent énormément au bon fonctionnement du club mais qui ne sont pas directement visibles, on peut encore citer :

- le remplacement d'une pompe d'arrosage haut débit situé dans nos citernes pour l'arrosage du terrain 2
- le nettoyage en profondeur du terrain de hockey 2
- le placement de filet de sécurité
- le passage en Led de tous les éclairages des vestiaires hommes et dames
- la pose de détecteurs de passage pour l'allumage
- la réparation du vinyle du vestiaire des hommes
- l'élagage des arbres du site



nouveau mobilier Ethnicraft

8

Nous tenons ici à remercier grandement Martin Renchon qui débute son activité au sein du club en septembre dernier. Sollicité de toute part, il est indéniablement une cheville ouvrière précieuse pour l'entretien du club au quotidien.

Merci à lui déjà pour son dynamisme et courage car le Racing est tout sauf un long fleuve tranquille !!

Nous voudrions parachever cet article en attirant votre attention à tous sur le très bon travail du comité de concertation qui réunit le voisinage du Racing et les instances du club. Il démarra ces derniers mois et porte déjà ses fruits.

Diverses réunions ont été depuis organisées. Elles ont permis aux différentes parties de témoigner de leurs situations actuelles respectives et de débattre de leurs attentes, tout en prenant en compte leurs droits et devoirs respectifs.

Tous les intervenants sont habités par la même réelle envie de mieux collaborer pour garantir la bonne coexistence dans le quartier.

Cela passe aussi par notre comportement, membres ou accompagnants qui ont l'habitude de fréquenter nos installations. Nous sollicitons fortement chacun d'entre nous, à prendre part à cet effort de respect mutuel au travers de petits gestes du quotidien de considération des uns envers les autres. Cela peut se témoigner entre autre, lorsque l'on rejoint le club pour pratiquer notre sport, que l'on dépose notre enfant ou que l'on quitte le club à des heures tardives.

Prochainement, une étape importante qui œuvre dans ce sens sera réalisée avec la mise en place de barrières dont les ouvertures et fermetures seront automatisées, permettant ainsi de faire respecter un horaire d'accès au club bien défini via les entrées des avenues Rijckmans et du Racing (côté Ch. de Waterloo). ●



pompe d'arrosage
terrain de hockey 2



système de canalisation
terrains de tennis



peinture des vestiaires



renouvellement du vinyle
vestiaires



QUATUOR DESIGN

1232 chaussée de Waterloo - 1180 Uccle
www.quatuordesign.be



Canapé N701 ETHNICRAFT

2028 Racing

Le projet Racing 2028 a commencé en réalité dès 2019, lorsque le club était au creux de ses pertes reportées et dettes. Au pied levé, le nouveau Conseil d'Administration a alors pris les rênes pour entamer un gros projet de redressement. Quelques mois plus tard, le covid est venu paralyser nos activités. C'est hors de l'eau, alors que tout est à l'arrêt, que le club a entamé sa longue ascension...

En 2020, les comptes sont, pour la première fois depuis longtemps, en positif. Le covid a certainement fait baisser les charges, mais également nos recettes. Le club s'adapte, trouve des moyens de subsister organisant de nouvelles actions, lançant ses activités de padel temporaires et coupant certaines dépenses.

10 En 2021, le focus est mis sur notre administration. Le Racing met en place de la rigueur dans ses finances. Certains budgets sont revus à la baisse, comme celui de nos équipes DH au profit d'investissements tels que les terrains de padel définitifs, la chaudière des vestiaires, le passage à du led pour notre terrain tribune, la réfection du petit terrain/mur d'échauffement.

2022 était un exercice capital pour le Racing car il s'agissait de la première année pour la nouvelle administration, sans impact covid. L'enjeu de savoir si le business model mis en place était le bon, était énorme. De plus, les dettes à courts termes étaient particulièrement élevées.

Un énorme travail de récupération de créances a été effectué permettant ainsi de faire baisser les dettes de plus de 500.000 € en un an avec, avec un résultat positif de près de 160.000 €. Cerise sur le gâteau, 2022 est l'année où le Racing gagne enfin le titre de Champion de Belgique.

Après 4 années de redressement, le Racing entame la phase 2 de son projet de redressement.

En se projetant à l'horizon 2028, le club veut conserver et renforcer son identité souhaitant être :

- Un club familial, convivial et respectueux
- Un club formateur avec des académies de qualité
- Un club combinant sport loisir et compétition de haut niveau

De cette vision se décline un plan d'action dont le premier axe se focalisera sur le développement de nos académies jeunes avec un point d'attention sur les sections filles afin de tendre vers un ratio garçons/filles en équi-



UN CLUB DURABLE À L'HORIZON 2028

PHOTO PHDPH.COM

libre. Il faudra également soigner l'intégration de nos jeunes dans les équipes/sections adultes et continuer à pousser le pôle performance de notre école de tennis.

Pour ce qui est des infrastructures, les projets sont nombreux et seront organisés selon les priorités sécuritaires, logistiques et techniques et selon leur faisabilité financière.

D'ici 2028, nous souhaitons :

Coté hockey : rénover notre tribune historique et son terrain de hockey.

Coté padel : solutionner les soucis acoustiques (qui génèrent des conflits de voisinage) et lumineux (en respect de la zone natura 2000 que nous côtoyons).

Coté tennis : transformer les lumières de la bulle pour du led, installer une tribune sur l'un de nos terrains extérieurs et récupérer l'eau de pluie pour alimenter notre système d'arrosage.

Autres postes : rénover notre bâtiment vestiaire, améliorer les performances énergétiques de nos bâtiments, ajouter des parkings vélos, sécuriser les accès aux clubs, installer une plaine de jeux, fleurir notre site.

Le projet Racing 2028 est ambitieux et vise une meilleure intégration de notre club dans son environnement local tout en renforçant son identité et son histoire. Après quelques années de difficultés et de challenges, nous sommes à une croisée des chemins qui nous permet aujourd'hui d'entamer une nouvelle phase, plus visible, de notre projet de club. ●

Matthieu De Mot

Directeur du Royal Racing Club de Bruxelles

Résultat comptable annuel (en €)



CHAMPIONS CHOOSE TAO



- ✓ ALL NATURAL DRINKS
- ✓ WITH VITAMINS
- ✓ LOW IN CALORIES

**KEEP DRINKING
NATURALLY.**
#TAODRINKS






BELGIUM CRAFTED QUALITY



Rolex
Baume & Mercier
Blancpain
Chanel
Hermès
Hublot
IWC Schaffhausen
Jaeger-LeCoultre
Qlocktwo
SwissKubik
TAG Heuer
Tudor

**Moment d'exception.
Montre d'exception.**

Hall of Time
Wiltcher's
Avenue Louise 69G & 75R
1050 Bruxelles
info@halloftime.be
+32 2 539 34 50

 Hall of Time Brussels
 hall_of_time

**Boutique Rolex
by Hall of Time**
Boulevard de Waterloo 55
1000 Bruxelles
rolex.boutique@halloftime.be
+32 2 512 58 11

 Boutique Rolex Brussels
 boutique_rolex_brussels

hall OF t:me
www.halloftime.be

QUE FINANCE MA COTISATION ?

C'est en plein confinement que j'ai débarqué à l'avenue des Chênes pour entamer la mission qui m'a été confiée, à savoir reprendre la gestion financière et administrative du club. L'objectif de départ était simple : ancrer notre club dans un modèle de gestion positif et plus performant.

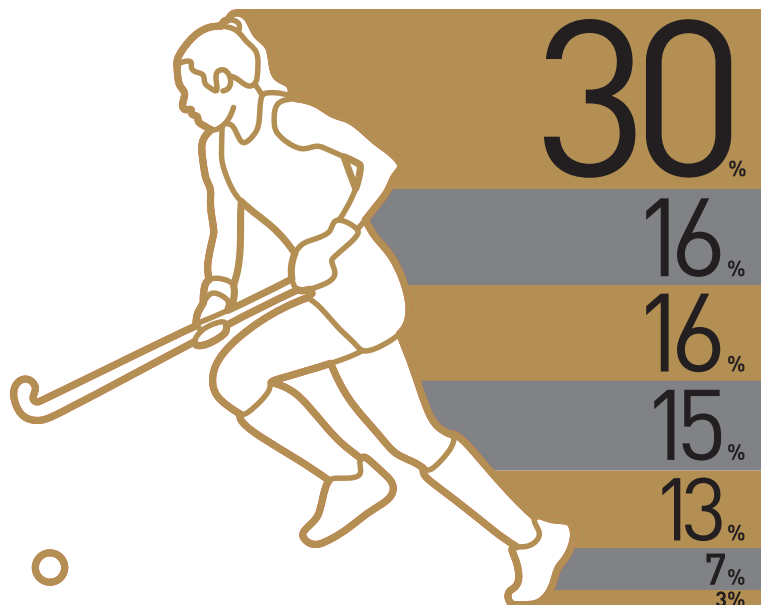
Les contraintes étaient nombreuses car toutes les activités du club étaient alors à l'arrêt, ce qui l'empêchait partiellement d'assumer ses engagements et de répondre à ses dettes.

De plus, notre singularité réside aussi dans notre structure juridique puisque notre ASBL, par son statut de locataire, est limitée dans ses possibilités de financement et notre tribune, classée, est au fil des années devenue un poste d'investissement conséquent à prévoir (les instances régionales n'apportant qu'une aide insuffisante par rapport aux obligations qu'elles imposent). Il a fallu réagir rapidement.

La première chose que nous avons dû faire était de définir les objectifs du club et de trouver le parfait compromis entre les activités sociales du club, ses performances au plus haut niveau, son équilibre financier et son service aux membres. Cela a nécessité un rééquilibrage budgétaire. Nous avons ainsi fortement réduit les budgets de nos équipes premières de hockey, changé notre brasseur horeca, accueilli notre nouveau partenaire Korok, venu installer son centre de conception « in situ », renégocié tous nos contrats de fournisseurs et avons doublé notre enveloppe sponsoring. Cela nous a permis d'investir et de développer notre section padel, rénover le terrain de tennis n°10, installer une nouvelle chaudière pour nos vestiaires, renouveler le mobilier de notre terrasse extérieure, installer du nouveau mobilier de tables, chaises et banquettes dans notre restaurant et changer l'éclairage de notre terrain tribune pour du led plus performant.

Les investissements à venir sont certes encore nombreux et l'enjeu sera de réussir à prioriser intelligemment selon l'urgence, le besoin ou la rentabilité tenant compte des coûts récurrents tels que l'entretien de nos infrastructures, leurs amortissements, nos charges énergétiques, le service administratif ou encore nos couts d'entraîneurs qui constituent la base de notre modèle économique et sont financés par... les cotisations des membres !

En effet, si l'on prend une cotisation hockey de 690€ pour 800 membres, ce qui est notre base moyenne pour la section de hockey, il faut déduire la TVA et compter que cette cotisation finance :



- **30% de frais d'entraîneurs**
- **16% les amortissements de nos deux terrains mouillés (90.000€/an !)**
- **16% pour les frais administratifs et autres**
- **15% pour les frais d'affiliation et inscription des équipes aux compétitions**
- **13% pour les charges eau et énergie dont l'arrosage des terrains (soit près de 70.000€/an)**
- **7% pour l'entretien**
- **3% de matériel**

Le solde est réservé pour rattraper partiellement la dette du passé et partiellement pour une enveloppe d'investissements divers tels que des parkings vélos adaptés, l'installation de panneaux voltaïques, la tribune, etc.

Le modèle économique de la section tennis est fort différent avec des terrains amortis mais dont l'entretien est plus coûteux, la particularité des terrains intérieurs avec des charges énergétiques récemment devenues exorbitantes et une école de tennis qui fonctionne en autonomie sur les autres sections.

Là aussi, les investissements sont attendus puisqu'il faudrait changer l'éclairage halogène et énergivore des bulles, améliorer les abords, les grillages...

Beaucoup de membres se/nous posent la question du financement des équipes DH pensant que leur cotisation y est en tout ou partiellement consacrée... La question est légitime et nous sommes tous conscients de l'évolution fulgurante et la professionnalisation qu'a connu notre sport au plus haut niveau ces deux dernières décennies.

Cependant, il était important dans notre modèle, celui que nous mettons en place depuis près de deux ans, que le budget consacré aux équipes DH soit maîtrisé et couvert par d'autres financements que celui des cotisations membres. C'est ainsi que nous avons œuvré pour que les charges soient entièrement assurées par les rentrées prévues de nos partenaires (sponsors et autres), l'organi-

sation d'évènements ponctuels et les recettes du bar lors de nos matchs à domicile.

Cet ajustement budgétaire n'a pas impacté négativement la qualité de nos élites sportives puisque nous avons terminé Champion de Belgique chez les Messieurs en 2022 et à la 3^{ème} place pour nos Dames. Il s'agit du meilleur résultat obtenu pour le club depuis son existence ! ●

TEXTE MATTHIEU DE MOT
PHOTO PHDPH.COM



Matthieu De Mot directeur RRCB

Cela fait déjà près de deux ans que Matthieu De Mot a repris les rênes de la gestion du Racing. Ancien joueur de l'équipe première, ex-coordonateur de l'école des jeunes, joueur de tennis passionné, il a quitté son environnement professionnel de gestion financière dans le secteur de l'humanitaire pour son club de cœur. Le défi était de taille puisque le Racing se retrouvait alors coincé entre son passé déficitaire, la crise sanitaire et son futur ambitieux...

EVA & MARIE

NOS DEUX PÉPITES LIÉGEOISES

14

TEXTE ALICE PENNINGK
PHOTO PHDPH.COM



Eva Goffinet

COUP DE PROJECTEUR SUR MARIE GRIMARD ET EVA GOFFINET, VENUES RENFORCER NOTRE ÉQUIPE FANION !

R-SIDE : Marie, Eva, pour les lecteurs du R-Side qui ne vous connaissent pas encore, pouvez-vous tout d'abord nous rappeler l'une et l'autre votre parcours hockey ?

Eva : J'ai commencé le hockey à l'âge de 8 ans au club de hockey d'Embourg situé en région Liégeoise proche de chez moi. J'ai évolué au EHC jusqu'à mes 14 ans et étant en U15 natio, nous avons décidé, mes parents et moi, aidé de mon ancien coach Pilou Maraite, de rejoindre le Racing en U16DH. Toute une nouvelle organisation devait se mettre en place. Nous étions 4 joueurs de Liège à venir au Racing, ce qui facilitait la tâche au niveau du covoiturage et des trajets en train. Nous habitons à Beaufays, à 115 km du Racing. Aujourd'hui, j'ai mon permis de conduire et j'ai un kot à Bruxelles, ce qui est bien plus facile pour moi mais aussi pour mes parents. Actuellement, je joue en DH au Racing depuis quelques années et je suis en équipe nationale U21.

Marie : J'ai commencé le hockey à 10 ans à l'Old club de Liège. J'ai fait mes années en minime puis j'ai joué deux ans avec les dames, qui évoluaient à l'époque en Nationale 1. A 16 ans j'ai décidé de partir à Leuven pour jouer ma première année en DH. Je suis ensuite partie au Wellington où j'ai joué 3 ans. Nous sommes malheureusement descendues de division la dernière année donc je suis retournée un an à Leuven. C'est maintenant la troisième année que j'évolue en DH au Racing. Concernant l'équipe nationale, j'ai fait toutes les catégories jeunes, de U15 à U21.



R-SIDE : En parallèle à votre carrière de sportive de haut niveau, vous poursuivez toutes les deux des études supérieures. Pouvez-vous nous en dire plus sur vos parcours académiques et comment vous parvenez à combiner les deux ?

Eva : Je suis actuellement en 3ème année de bachelier en ingénieur de gestion à Solvay. Pour combiner les entraînements et les études, il faut surtout de l'organisation, de la planification. Le statut d'élite sportive me permet de coordonner les horaires de cours en fonction de mes entraînements en DH et en U21.

Marie : Je suis diplômée en Kinésithérapie et réadaptation à l'Université de Liège. Cependant j'ai pris la décision de me réorienter dans quelque chose de différent. Je viens de commencer des études à HEC (école de gestion à l'Université de Liège). Pour combiner les deux il faut beaucoup d'organisation, de la persévérance et dans mon cas, j'ai pu bénéficier de beaucoup d'aide venant de ma famille, que je remercie toujours.

R-SIDE : A cet égard, que conseillerez-vous aux jeunes filles voulant suivre vos pas et s'engager à fond dans le hockey sans négliger pour autant leurs études ?

Eva : Je pense qu'il est très important de poursuivre des études. Même si le hockey sur gazon se professionnalise de plus en plus, en vivre en tant que joueuse féminine est bien compliqué. Le suivi des études est donc important afin de pouvoir s'assurer un avenir professionnel. Comme je l'ai déjà dit, il faut de l'organisation, de la volonté afin de combiner les deux et également un support familial.

Marie : Même si le hockey prend de plus en plus d'ampleur, il est très difficile d'en vivre. Je pense donc qu'il est important de suivre des études et d'assurer son avenir. Même si je consacre énormément de temps au hockey, les études sont toujours passées avant le reste.

R-SIDE. question à EVA: avec tous les entraînements et des études exigeantes à Solvay Business School, te reste-il du temps pour faire la guindaille comme le font beaucoup d'étudiants?

Eva : Le hockey et les études prennent en effet beaucoup de temps et la vie sociale est quand même importante pour moi. J'aime être entourée de mes amis et de ma famille. Au niveau des guindailles estudiantines, celles-ci sont très peu fréquentes, par contre «une troisième mi-temps» avec l'équipe, surtout lorsque l'on a gagné, ça oui !

R-SIDE, question à MARIE: Marie, tu as débuté le hockey assez tard (10ans). Le poste de gardienne a-t-il toujours été une évidence pour toi ou as-tu été d'abord joueuse de champ ?

Marie : Non, j'ai commencé le hockey en tant qu'attaquante. Cependant, en jeune, durant la saison salle, nous faisons des tournantes pour le poste de gardien et c'est là que j'ai accroché. Depuis, je suis restée au goal même si ça n'a pas toujours été gage de réussite. Il y a eu beaucoup de moments où j'ai voulu arrêter mais j'ai pu compter sur la motivation de mon entraîneuse Elizabeth Achten. Je n'ai aucun regret car j'adore ce poste un peu particulier.

R-SIDE : Comment s'est passée l'intégration et quelle touche, spécifiquement 'liégeoise', estimez-vous pouvoir apporter à cette équipe DH Dames, a priori très Bruxelloise ?

Eva : Lorsque je suis arrivée au Racing, en DHU16, nous étions 4 jeunes liégeoises à faire le grand saut dans un club bruxellois. L'intégration au

sein de cette équipe s'est très bien déroulée et très rapidement, il y a eu une super ambiance entre nous. En dames, le noyau étant fort soudé, c'était un peu plus difficile pour moi au début, et j'étais aussi une des plus jeunes de l'équipe. Maintenant, j'ai gagné en assurance et tout se passe très bien, je me sens super bien dans l'équipe. Je pense que l'humour et la bonne humeur sont une touche particulièrement liégeoise que je peux apporter au sein de l'équipe. Nous avons une très bonne ambiance et passons toujours de superbes moments ensemble. Pour l'anecdote en tant que Liégeoise, certaines ont déjà goûté les fameux lacquemants et d'autres ont déjà découvert le Carré...

Marie : L'intégration s'est très bien déroulée dès le début. Je ne connaissais pas grand monde en arrivant mais je me suis directement bien sentie dans le club et dans l'équipe. On m'a très bien accueillie. Concernant les Liégeois, je pense que nous sommes bon-vivants, on ne se prend pas la tête et on aime bien rire. Nous apportons notre petite touche de folie. Et pour ma part, je pense aussi que je dis souvent le mot « oufti » ...

R-SIDE : vos ambitions sportives pour les mois et saisons à venir ?

Eva : Au racing, j'aimerais acquérir une place importante dans l'équipe et également vivre une belle expérience collective, un titre, pourquoi pas. En équipe nationale, j'ai la chance d'être sélectionnée pour la coupe du monde U21 aux côtés de mes coéquipières du Racing France De Mot et Noa De Kerckhove qui se déroulera au Chili, au mois de décembre 2023.

Marie : Pour le futur, je souhaite continuer de grandir et d'aider l'équipe afin d'atteindre les objectifs que l'on s'est fixé. Le but ultime étant évidemment de remporter un titre. Je souhaite aussi continuer de performer pour peut-être un jour être appelée à intégrer le groupe des Red Panthers.

R-SIDE : Le Racing s'efforce de mettre davantage sa DH Dames en avant. Percevez-vous cela de l'intérieur et avez-vous des suggestions pour renforcer la filière Fille de l'académie?

Eva : Oui, nous remarquons que le Racing essaie de réellement promouvoir d'avantage sa DH Dames. Cependant, les supporters sont bien plus nombreux pour les hommes alors que nous apprécions aussi fortement leur soutien lors de nos matchs à domicile.

Marie : Oui évidemment nous le percevons mais comme le dit Eva, nous apprécions le soutien des membres du club lors de nos matchs. Cela nous ferait extrêmement plaisir qu'ils soient un peu plus nombreux le dimanche.

R-SIDE : Eva, as-tu un dernier petit mot à adresser à Marie ?

Eva : Marie, non seulement notre superbe gardienne de l'équipe mais également une amie avec qui on ne manque jamais de rigoler !

R-SIDE : Marie, as-tu un dernier petit mot à adresser à Eva ?

Marie : Eva, les trajets ont beau être longs, une chose est sûre c'est que je ne m'endormirais jamais quand tu es à côté de moi dans la voiture !

VOUS LES CROISEZ RÉGULIÈREMENT AU RACING : LE R-SIDE VOUS PRÉSENTE CERTAINS DES EMPLOYÉS CLÉS QUI FONT FONCTIONNER LE CLUB AU QUOTIDIEN.

TEXTE ALICE PENNINGK
PHOTO PHDPH.COM

FATIMA AGAZAR (alias 'Tumaï', son surnom depuis toute petite)

R-SIDE : Depuis quand es-tu active au Racing et comment es-tu arrivée ici ?

Tumaï : depuis juillet 2012. Je travaillais pour Anne Petit, qui m'a ensuite présentée au Racing.

R-SIDE : En quoi consistent tes tâches ?

Tumaï : Au début j'ai commencé en tant que technicienne de surface et suis devenue au fil des années plus polyvalente, multi-fonction en fonction des besoins du club. En temps normal je nettoie le clubhouse, les douches, etc. mais j'ai aussi été en cuisine et maintenant je suis passée au bar, le temps que Gaëtan prenne ses marques.

J'ai remplacé beaucoup de gens lors des périodes de transitions [rire] mais je préfère faire les tâches du quotidien que faire la gérance.

J'aide également beaucoup quand il y a de gros événements, comme la déco, etc.

R-SIDE : Avez-vous des activités en dehors ?

Tumaï : Je n'ai pas d'activité en dehors du Racing. Je travaille ici à plein temps. Je commence à nettoyer très tôt le matin, vers 5h, après je prends la gérance à 9h au bar et j'essaie de terminer vers 16h.

Des longues journées donc !

R-SIDE : Le plus beau souvenir au Racing ?

Tumaï : Le jour où j'ai été nommée souris !

R-SIDE : Des projets / envies pour le future ?

Tumaï : Un beau voyage, sans qu'on m'appelle car les dernières vacances c'était au moment où Patrice est parti et qu'il n'y avait que des jeunes qui restaient pour gérer le clubhouse [rire].

R-SIDE : Comment aimerais-tu voir évoluer le club ?

Tumaï : au niveau du Clubhouse, qu'il y ait une distinction marquée entre activité resto et bar. C'est-à-dire qu'on offre un véritable environnement restaurant de qualité, conviviale et familiale et à côté de cela faire vivre le bar, avec par exemple les grosses soirées hockey, où je préfère ne pas être là [rire].



AICHA AGAZAR

R-SIDE Depuis quand es-tu active au Racing, comment es-tu arrivée ici ?

Aïcha : Cela fait 8 ans déjà que j'ai rejoint le Racing. Je suis arrivée là grâce à ma soeur, Toumaï

R-SIDE : En quoi consistent tes tâches ?

Aïcha : Je travaille au Racing 2-3 jours par semaine, essentiellement pour servir au bar ou au restaurant ou lors des événements spécifiques quand il y a un manque de personnel.

R-SIDE : As-tu des activités en dehors ?

Aïcha : Je travaille chez un collectionneur d'art africain au Sablon

R-SIDE : Le plus beau souvenir au Racing ?

Aïcha : Sans hésiter le titre de Champion de la DH en 2022, un moment mémorable suivi d'une grande soirée

R-SIDE : Comment aimerais-tu voir évoluer le club ?

Aïcha : Que le club et son esprit si particulier continue à exister encore longtemps, et viser toujours plus haut!

PATRICIA COLLETTE

R-SIDE : Depuis quand es-tu active au Racing et comment es-tu arrivée ici ?

Patricia : depuis juillet 2016. Par l'intermédiaire d'un membre qui était ici et qui savait que le Racing cherchait une secrétaire. J'ai commencé à mi-temps, je suis vite passée à un plein temps à cause de la charge de travail et j'avais envie d'apporter quelque chose de nouveau au club. Au début, j'ai appris sur le tas, je faisais de tout, même la compta !

Je prends du temps pour les membres quand quelqu'un vient demander quelque chose car le rapport client est très important pour moi.

J'ai une nouvelle collègue, Valérie, qui m'aide avec des tâches bien spécifiques car je n'ai pas de back-up. Elle fait 2 jours semaine.

R-SIDE : En quoi consiste tes tâches ?

Patricia : Toute l'administration : gestion des membres, inscription, affiliation, désaffiliation tennis, padel, hockey, création et envois des factures, accueil membres, gestion des équipes dans l'club, inscrire les équipes et joueurs des sportlink - multi tâches.

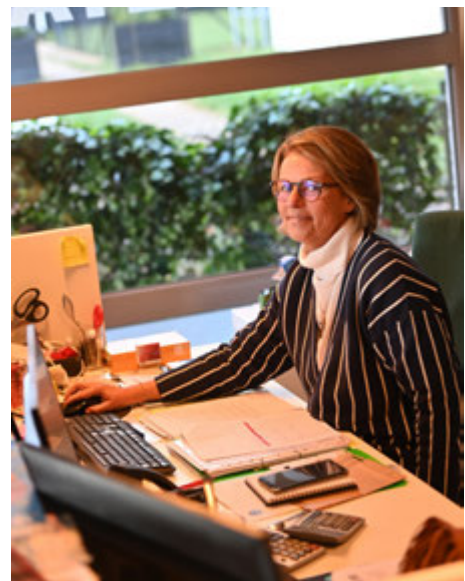
Le hockey me prend plus de temps que le tennis - plus de membre et plus de tâches à accomplir.

R-SIDE : Le plus beau souvenir au Racing ?

Patricia : Les souvenirs les plus touchant en tous cas, ce sont les membres qui ne sont plus là, ceux qui sont décédés. Au fil du temps les liens se créent avec certains membres, on s'appelle par notre prénom. L'ambiance unique du Racing y est pour quelque chose.

R-SIDE : Des projets / envies pour le future ?

Patricia : Trouver un homme ;-) et pouvoir garder mon énergie et mon enthousiasme pour persévérer longtemps dans mes activités.



INTERVIEW FLASH INTERVIEW FLASH INTERVIEW

R-SIDE : Comment aimerais-tu voir évoluer le club ?

Patricia : Une coordination maximale par rapport aux différents secteurs et plus de discipline de manière générale. Plus de communication entre les différents secteurs (bar, event, tennis, hockey) dans tout ce qui est organisation et collaboration.

**GAËTAN MICHEL**

R-SIDE : Gaëtan, tu es le nouveau responsable restaurant. Explique-nous ton parcours professionnel.

Gaëtan : J'ai travaillé dans l'art, à mon propre compte : j'achetais, chinais, revendais.

Mon vieux rêve, c'était d'ouvrir un resto. Je l'ai réalisé avec le Repos de la Montagne en 2010. On était complètement auto-didacte, on s'est lancé comme ça. Je me suis séparé de mes associés et je me suis retrouvé seul pendant 8 ans à gérer le restaurant. J'ai toujours eu une vie d'indépendant et entrepreneur. Pendant le Covid j'avais un rôle de consultant. Avec le Racing, c'est une fois de plus un renouveau pour moi, j'y ai envie de développer une cuisine un peu différente, d'autres concepts.

R-SIDE : Comment es-tu arrivé au Racing ?

Gaëtan : Je joue au Racing depuis que j'ai 6 ans et je suis passé au hockey à 12 ans. J'ai été en équipe première depuis mes 16 ans et j'ai l'ai quittée à 30 ans. C'est mon club et je joue maintenant un junior Master avec Nicolas Dupont notamment. Je l'ai connu ici. Je me retrouve ici avec mes amis : Matthieu, Runje, Lucas, etc. J'ai aussi entraîné des jeunes pendant une petite dizaine d'années.

R-SIDE : Quels sont tes projets pour le club ?

Gaëtan : Travailler des produits maison. Une vraie mayonnaise, des produits de saison (pas de tomates en hiver). Réduire le nombre de choix mais augmenter la qualité en restant dans l'esprit brasserie avec des bons produits. Une cuisine qualitative, simple et gourmande pour un même temps d'attente. Et pour tout cela, je peux compter notamment sur le soutien de Tumai et Aïcha, qui sont de super éléments ici, elles font un travail incroyable.

R-SIDE : Comment aimerais-tu voir évoluer le club ?

Gaëtan : On a beaucoup d'idées et de projets mais les ressources nous manquent encore, ce qui ne nous empêche pas d'être ambitieux. Avec notamment la volonté de développer davantage le chalet, et essayer de scinder le resto et le snacking.

Et notre leitmotiv pour l'avenir : respect et dignité tout en faisant la fête.

R-SIDE : Des projets / envies pour le futur ?

Gaëtan : Je suis heureux et serein de reprendre un projet comme celui-ci avec un rôle de consultant.

J'aime bien naviguer, j'adore la Grèce, je profite de la vie au jour le jour. Je n'ai plus la pression de l'indépendant. Ici je suis accompagné, je ne me retrouve plus seul.

PETIT CHEF – ALPHONSE GELI KOMLANVI**R-SIDE : Depuis quand es-tu actif au Racing et comment es-tu arrivé ici ?**

Alphonse : Je suis Togolais d'origine et je suis arrivé en Belgique en 2003. J'ai trois filles, Océane, 18 ans, Tiffany, 13 ans et Shannon qui aura bientôt 2 ans.



J'ai débuté au Racing avec Sonia et Thibaut de Landtsheer en 2005. J'avais alors postulé pour la plonge et commis de cuisine mais j'avais une formation de chef, acquise en Allemagne. Thibaut m'a appris beaucoup de choses (paix à son âme).

En cuisine je suis épaulé par Fifi qui m'aide depuis 8 ans en cuisine mais elle va bientôt nous quitter car elle termine ses études d'infirmière.

R-SIDE : Le plus beau souvenir au Racing ?

Alphonse : La meilleure période était avec Johan Visé qui était gérant. Il connaissait super bien le métier et on avait beaucoup d'affinités. J'en garde un beau souvenir. Tout comme lorsque j'ai été couronné Rat d'Or.

En 2008 aussi, lors d'une finale DH perdue. J'étais déjà parti quand ils m'ont demandé de revenir cuisiner. J'ai passé une super soirée, jusqu'au petit matin.

R-SIDE : Des projets / envies pour le futur ?

Alphonse : Quand mes enfants seront plus âgés, j'aimerais retourner au Togo et ouvrir mon propre restaurant.

R-SIDE : Comment aimerais-tu voir évoluer le club ?

Alphonse : Revoir la cuisine, les produits et attirer toujours plus de clients.

R-SIDE : Comment vois-tu l'arrivée de Gaëtan ?

Alphonse : J'ai vu beaucoup de gérants passer mais je pense qu'avec Gaëtan ça peut vraiment marcher.

ÉRIC BOIGELOT**Qui suis-je ?**

J'ai 2 enfants : Didier 37 ans et Pauline 28 ans. J'exerce la profession d'avocat depuis plus de 41 ans, actuellement chez Alta Law.

J'ai également des tâches d'enseignement à l'Université Libre de Bruxelles depuis 1992-1993, en particulier auprès de la Solvay Brussels School of Economics and Management.

Je pratique le hockey depuis mes 13 ans (à la base au Wellington et actuellement en Masters Honneur au Racing). Je joue aussi au golf, depuis mes 31 ans J'ai malheureusement dû arrêter le tennis il y a 5 ans pour des problèmes d'épaule après avoir arpenté pendant de très longues années la terre battue du Racing en individuel et en interclubs.

Je suis également membre du CA depuis l'assemblée générale extraordinaire du 12 janvier 2017.

En quoi consistent mes tâches ? Quel investissement est-ce que cela demande ? Peut-être brièvement expliquer qui fait quoi.

Je suis plus particulièrement chargé des aspects juridiques – défendre les intérêts du Racing en justice ou dans un cadre amiable auprès de créanciers/débiteurs, de l'adminis-

FLASH INTERVIEW FLASH INTERVIEW FLASH



bien davantage) à arborer les couleurs du club, à chanter, encourager, hurler de joie – il faut dire que cela faisait 81 ans qu'on l'attendait.

Comme membre, mes souvenirs sont trop multiples que pour les classer. Le plaisir partagé avec les copains sur un terrain de hockey ou en interclubs de tennis reste probablement le graal – c'est ce que je recherche avant toute chose dans un sport d'équipe, bien au-delà du résultat

Comment aimerais-tu voir évoluer le club ?

Il faut vouloir conserver au club un niveau d'excellence, pas pour s'en gausser mais parce que je suis de ceux qui pensent – vieille éducation, sans doute – qu'il faut l'avoir en ligne de mire pour au moins réussir à faire bien. Le sport et sa pratique au sein de notre club doivent permettre aussi, et cela me paraît devoir être une vocation première, de mettre tous ces jeunes qui le fréquentent dans un élan positif d'éducation. Bien compris, sans élitisme ni, inversement, de nivellement par le bas, mais avec raison et expérience par-

tagées, il peut donner aux jeunes une force importante tout en conservant le plaisir et l'amusement.

Je rêve d'un club qui mélange avec bonheur calme et volupté avec exubérance et diversité ; je rêve d'un club où tous ses membres se sentent impliqués et parties d'un même ensemble sinon d'une même famille, et dont on est fier de dire qu'on en fait partie ; je rêve d'un club pérenne, situé dans un magnifique, rare et exceptionnel écrin vert en plein milieu de la ville et en bordure de la Forêt de Soignes, toujours ambitieux et encore plus épanoui en 2091, pour fêter ses 200 ans.

Et pour demain, sans plus rêver, que nous réalisons les travaux, certains menus, d'autre plus lourds, pour conserver au club – voire améliorer sans que cela ne soit somptuaire – à la fois son indéniably beauté et ses installations de pointe, ce qui suppose non seulement l'enthousiasme de chacun de nous mais aussi, c'est plus terre-à-terre, la mobilisation des fonds nécessaires.

tration fiscale, TVA et sociale, voire auprès des instances de la Fédération de hockey pour des questions de règlement ou d'incidents sportifs impliquant la club et/ou les joueurs.

J'interviens également au même titre que tous les autres administrateurs dans la mise en place des stratégies de gestion, parfois bousculées par des événements imprévus qui peuvent être dommageables comme, récemment, avec la pandémie de Covid-19.

Lorsque je suis arrivé en 2017, notre club traversait une crise de gestion pour des raisons complexes et d'ordres relationnels sur lesquelles il ne convient pas de s'étendre. Un nouveau conseil d'administration a été installé alors, avec Didier Henet comme président, Jérôme Truyens, Philippe De Putter et moi-même. Il est aujourd'hui autrement composé, sous la houlette éclairée de Nicolas Dupont.

Il est toujours difficile de satisfaire tous les membres, ce que pourtant nous nous efforçons de réaliser. Un club de sport est un microcosme de la société et est fréquenté par de personnes riches de leurs diversités et activités, chacune devant admettre les bons et les mauvais côtés des autres. Allier, par exemple, les troisièmes mi-temps du hockey avec un moment paisible au restaurant ou sur la terrasse n'est pas toujours aisé, mais cela fait partie du sport et, donc, du job. Mais je me refuse, personnellement, à endosser un rôle inutile de gendarme – qui ne ferait pas même peur 😊. L'harmonie doit s'atteindre par le respect réciproque : dans un monde idéal, cela ne devrait pas être un défi.

Le plus beau souvenir au Racing ?

Comme hockeyeur, le titre national outdoor de notre équipe première la saison dernière. Il faisait beau, il faisait chaud, nous étions des centaines (je reste raisonnable, probablement





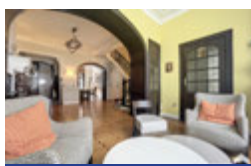
ERA CHÂTELAIN

PARTENAIRE DE VOS PROJETS IMMOBILIERS

Depuis près de 20 ans, votre agence immobilière de confiance vous accompagne dans tous vos projets immobiliers et met à votre disposition son expertise immobilière. Choisir ERA Châtelain, c'est choisir pour la réussite de votre projet immobilier grâce au service le plus performant du marché.



MAISON DE MAÎTRE
1050 IXELLES
 Av. Molière
 537m² 4 3
1.950.000 €



MAISON DE MAÎTRE
1050 IXELLES
 Rue des Mélézes
 352m² 5 4
1.490.000 €



MAISON DE MAÎTRE
1050 IXELLES
 Rue Edmond Picard
 368m² 6 2
1.495.000 €



MAISON DE MAÎTRE
1180 UCCLE
 Av. Brugmann
 366m² 6 3
1.240.000 €



VILLA
1180 UCCLE
 Av. des Aubépines
VENDU



MAISON
1180 UCCLE
 Rue des Glaïeuls
 178m² 4 3
960.000 €



MAISON
1050 IXELLES
 Rue Victor Greyson
 185m² 4 2
795.000 €



MAISON
1180 UCCLE
 Ch. de Saint-Job
VENDU



VILLA
1180 UCCLE
 Av. Jacques Pastur
 167m² 3 1
625.000 €



APPARTEMENT
1180 UCCLE
 Rue Edith Cavell
 134m² 3 2
525.000 €



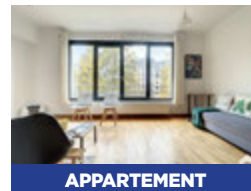
APPARTEMENT
1050 IXELLES
 Av. Maurice
 130m² 3 1
525.000 €



APPARTEMENT
1050 IXELLES
 Bd. Général Jacques
 100m² 2 1
410.000 €



APPARTEMENT
1180 UCCLE
 Av. Jacques Pastur
 70m² 1 1
370.000 €



APPARTEMENT
1180 IXELLES
 Av. Hergé
 66m² 1 1
295.000 €

UN PROJET IMMOBILIER?
 Contactez -nous
 02/535 98 98 ou
 chatelain@era.be

NOS 7 AGENCES À BRUXELLES

- CHÂTELAIN** PLACE DU CHÂTELAIN 35 À 1050 IXELLES
- UNIVERSITÉ** AV. DE L'UNIVERSITÉ 19 À 1050 IXELLES
- PARVIS** RUE JOURDAN 195 À 1060 SAINT-GILLES
- FORT JACO** CHAUSSÉE DE WATERLOO 1302 À 1180 UCCLE
- AUDERGHEN** PL. EDOUARD PINOY 7 À 1160 AUDERGHEN
- SCHUMAN** RUE ARCHIMÈDE 17 À 1000 BRUXELLES
- MEISER** CHAUSSÉE DE LOUVAIN 726 À 1030 SCHAERBEEK



EUGÉNIE ET RUNJE

LA PASSION DU COACHING

20

TEXTE ALICE PENNINGK
PHOTO PHDPH.COM

TOUS NOS LECTEURS ET AFICIONADOS DU CLUB ONT EU L'OCCASION DE LES CÔTOYER: DEUX PILIERS DE L'ACADÉMIE DE HOCKEY ET LE COUPLE LE PLUS GLAMOUR DU RACING, EUGÉNIE ET RUNJE!

R-SIDE : Eugénie, Runje, rappelez-vous vos responsabilités respectives au sein du Racing et combinez-vous cela avec une autre activité professionnelle?

Eugénie: Au Racing je suis responsable de la section Mini Kids (U5-U6), et j'entraîne des équipes comme les U10B (équipe de mon fils Léon) ou des U14G et je coach aussi le samedi. Je suis donc au Racing le mardi, mercredi, vendredi et samedi. A côté de cela je travaille depuis 11 ans pour la société Pact Solutions, entreprise familiale spécialisée dans les décorations lumineuses (90% des décorations de Noël à Bruxelles!) et j'y fais de l'administration, finance et RH, cela en 4/5ème.

Runje : Au sein du Racing, je fais partie du staff de la DH Messieurs et je coach et entraîne les U16B1. Je donne également des entraînements à d'autres équipes le mercredi. Cela m'amène à être au Racing tous les jours de la semaine, y compris le weekend, sauf le lundi ! A côté de cela je suis kiné et je consulte du lundi au jeudi.

R-SIDE : Vous êtes tous les deux des hockeyeurs confirmés. Pouvez-vous nous résumer votre parcours hockey et êtes-vous actifs dans d'autres sports?

Eugénie : J'ai débuté le hockey vers 5 ans à l'Orée (ma famille vient de là). J'ai joué pendant 2-3 ans pour ensuite avoir la malchance d'être



touchée par une balle dans le visage. Une fausse dent plus tard, je n'ai plus osé monter sur un terrain de hockey pendant 4-5 ans. Durant cette période j'ai touché à pas mal de sport comme l'équitation, le patinage artistique ou la gym. Vers mes 12 ans j'ai recommencé à jouer au hockey à l'Orée jusqu'à mes 18 ans. Puis je suis partie jouer au Victory pendant deux ans et ensuite 6 ans au Dragons, à chaque fois en équipe première, en DH. Après deux opérations, j'ai arrêté le hockey à haut niveau pour débarquer au Racing il y a 11 ans déjà, là aussi en équipe première. J'ai ensuite joué deux ans en Junior Ladies à Linkebeek et maintenant je viens de revenir au Racing en Dames 2.

J'ai fait une parenthèse d'un an où j'ai joué au foot. J'ai adoré mais l'équipe s'est dissoute et je suis retourné au hockey pour rejoindre des copines.

Runje : j'ai fait toutes mes classes au Racing, de 'Écureuil' (5-6ans) jusqu'à 'Junior', avec des joueurs comme Tchouck ou Mimi, pour ensuite rejoindre l'équipe première vers 17-18 ans. On a eu la chance de monter en DH. A 30 ans j'ai arrêté l'équipe première pour me lancer dans le coaching (d'abord les Dames ensuite les Messieurs).

Dans mon parcours Hockey j'ai également beaucoup joué en salle avec le Racing et cette année je vais reprendre avec l'équipe première, un beau challenge sportif pour moi !

Jeune, j'ai fait beaucoup de tennis et depuis que j'ai arrêté le hockey outdoor, je le pratique plus régulièrement et je participe occasionnellement à des tournois.

R-SIDE : Les plus People d'entre-nous veulent savoir où vous êtes-vous rencontrés et depuis combien de temps votre idylle dure!

Eugénie : quand j'ai quitté le Dragons, mes copines, qui venaient plutôt d'Uccle Sport, avaient été invitées par Tom Francois à venir renforcer l'équipe Dame 1 du Racing. Je quittais la DH du Dragons à ce moment-là mais je voulais encore jouer donc j'ai rejoint mes copines au Racing. Et durant cette saison 2011-2012, c'est Thibaut (= Runje, NDLR) qui coachait cette équipe. 6 mois plus tard, nous étions ensemble.



à gauche : briefing DH Dames
ci-dessous : briefing Mini-kids



R-SIDE : 2 enfants, le Racing, les autres activités professionnelles, comment arrivez-vous à tout combiner?

Runje : Eugénie est une maniaque de l'organisation donc cela aide pour l'établissement de l'agenda de la semaine ! Bien évidemment, le hockey est une passion pour tous les deux, ce serait impossible à gérer si on n'était pas habité par cette passion. On a la chance aussi que le hockey est un sport assez périodique, deux fois trois mois, ensuite il y a des pauses qui nous permettent de décrocher, de nous ressourcer en passant à autre chose. Ma profession de Kiné me permet aussi une certaine flexibilité dans mes horaires que je peux exploiter pour aller chercher les enfants à l'école à 15:30 par exemple.

Eugénie : tout est minuté ! Nos enfants, qui font tous les deux tennis et hockey au Racing, s'y plaisent beaucoup et sont assez autonomes dans l'enceinte du club, cela aide. Mes beaux-parents sont également d'une aide précieuse, surtout les mercredi.

R-SIDE : En tant que cadres de l'académie de Hockey du Racing, quels sont vos objectifs respectifs pour les saisons à venir et plus largement, que souhaitez-vous pour le Racing?

Runje : J'ai eu la chance de vivre la saison passée un titre de champion de Belgique avec mes U16Boys. Mon objectif est d'être à nouveau champion cette année avec les U16. A plus long terme je souhaite poursuivre ma carrière de coaching et viser la responsabilité de T1 de la DH Hommes du Racing.

Plus largement, je souhaite que l'Ecole des Jeunes et le club continue à grandir, continue à performer et que toutes les équipes s'épanouissent, aussi bien les équipes Performance que les autres. Que tous les membres hockey, du mini-kid aux entraîneurs, se sentent bien dans leur club et ressentent ce que je vis au Racing, mon club, depuis que je suis petit.

Eugénie : Les dernières années ont été compliquées pour le Racing, avec le Covid, la santé financière, les CA qui changeaient sans cesse. Nous-mêmes on s'est fait virer plusieurs fois de nos postes respectifs,

et même de l'école des jeunes à l'époque. Mais au final on est toujours là car on croit en ce club qui véhicule de très belles valeurs avec de très belles personnes, autour de nous et avec nous. Et on a envie que cela continue comme cela, d'autant que actuellement nous sommes actifs dans la formation et l'encadrement de jeunes passionnés qui deviendront les coachs de demain. C'est très valorisant et inspirant.

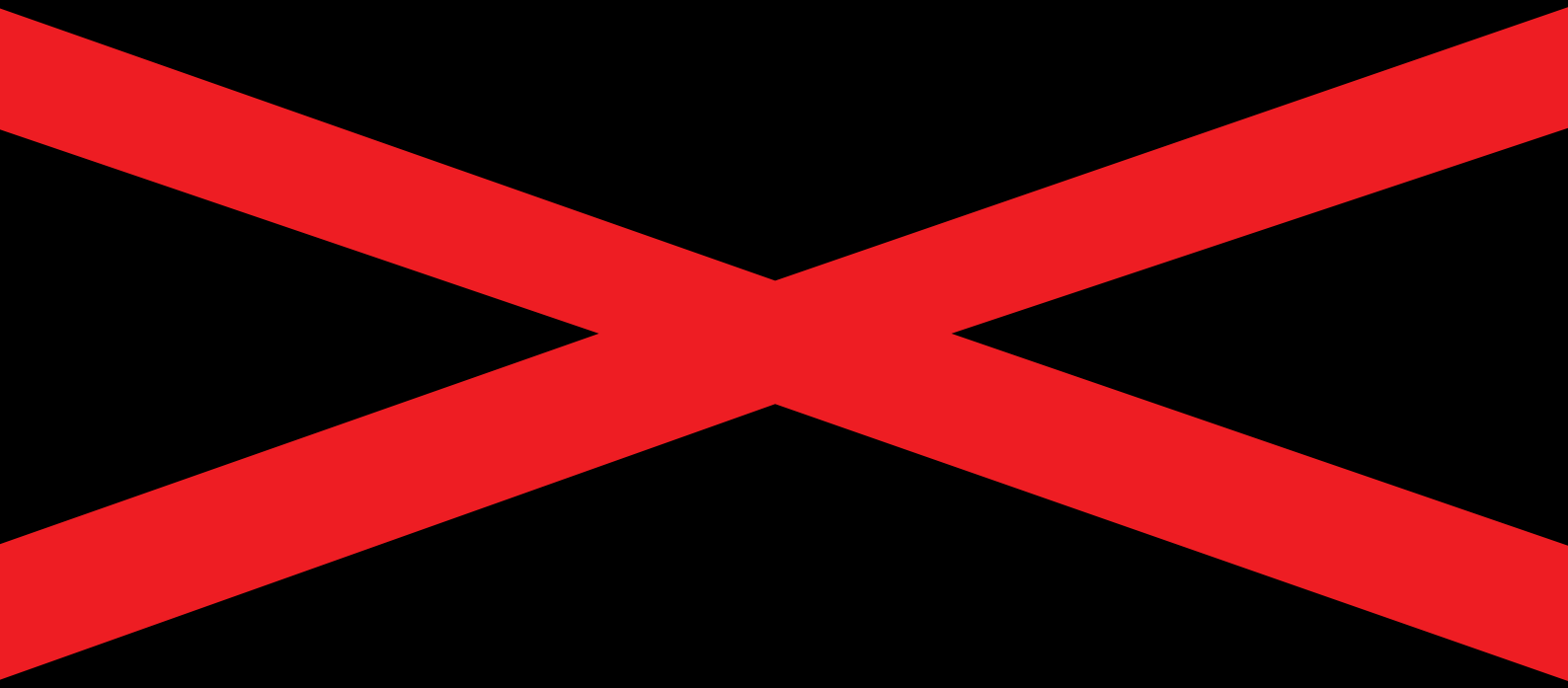
R-SIDE (question à Eugénie) : En tant que coach expérimentée, quel conseil donnerais-tu à Runje pour encore améliorer son coaching ?

Eugénie : Pas facile ! Thibaut a énormément progressé en quelques années, que ce soit d'un point de vue tactique ou la gestion du mental. Qu'il continue de s'inspirer d'autres coaches et reste aussi passionné ! Peut-être moins parler et mieux arbitrer ses entraînements car j'entends souvent les joueurs DH se plaindre des cartes qu'il distribue 😊.

R-SIDE (question à Runje) : pour nos lecteurs du R-SIDE, nous avons à cœur de dévoiler le secret le mieux gardé du Racing. Ton prénom est Thibaut mais tout le monde au Racing t'appelle Runje. D'où vient ce surnom?

Runje : Quand je jouais en cadet/scolaire, j'étais déjà grand de taille et on m'appelait souvent le 'lange' (grand en néerlandais). Mais je n'étais pas le seul à être grand et il y avait déjà beaucoup de 'Lange' au club. A cette époque je jouais attaquant et avec mes potes on regardait beaucoup le foot. Au même moment il y avait un grand attaquant costaud qui évoluait au Club de Bruges et qui s'appelait Runje Lange. Pour se distinguer des autres 'Lange', on a opté pour Runje !

BULLES DE MATCH



CHAMPAGNE
de Castellane

Notre savoir-faire se déguste avec sagesse

ANTOINE MERCIER ET LAURENT VERBRAKEN

TEXTE ALICE PENNINCK
PHOTO PHDPH.COM

ÉCHANGES AVEC LES DEUX HOMMES EN CHARGE DE LA SECTION TENNIS/ PADEL.

R-SIDE : Pouvez-vous nous expliquer en quoi consistent vos rôles respectifs au sein de la section tennis/padel ?

Antoine : C'est une année particulière suite au départ de mon « Tac » alias Gaëtan Rinchon et donc un gros challenge de reprendre la gestion de la section. En tant que Manager de la section tennis/padel, mon rôle consiste à veiller au bon fonctionnement général de la section et des académies. Au niveau général, c'est important que tous nos membres soient satisfaits de nos installations et de nos services. Au niveau des académies, j'ai la chance de pouvoir m'appuyer sur une équipe de coaches professionnels. Nous mettons l'accent sur le plaisir de jouer et la transmission des valeurs de notre académie telles que le respect, l'humilité, la rigueur, le dépassement de soi et le sentiment d'appartenance au club. Nous devons toujours essayer d'avoir la plus belle harmonie entre nos membres et nos écoles de tennis/padel.

Laurent : En tant que Président de la section tennis/padel, mon rôle consiste principalement à servir de relais avec les organes de gestion du club. Je fais régulièrement le point sur les différents sujets avec Antoine et quand c'est utile, j'en parle au conseil d'administration ou avec Matthieu De Mot, le Directeur du club. Cela peut concerner l'équipe, l'infrastructure, les besoins au niveau de la gestion des écoles, les Interclubs ou l'organisation d'événements ponctuels. Globalement, la section fonctionne bien, voire très bien. L'équipe de professeurs est super compé-

tente, motivée et stable, les écoles font carton plein, les terrains sont de qualité, ... Mais les défis et les projets sont également nombreux.

R-SIDE : Quelles sont vos projets ?

Laurent : Nous avons listé trois grandes priorités :

La première consiste à réorganiser la section suite au départ de Gaëtan Rinchon. Toute l'équipe des professeurs titulaires s'est mobilisée autour d'Antoine pour saisir cette opportunité de revoir entièrement le fonctionnement. Les missions sont multiples (école des jeunes, stages, cours collectifs, infrastructure, tournois, interclubs, events, Padel, etc...). L'équipe est aujourd'hui soudée et tournée vers l'avenir pour mettre en œuvre cette réorganisation, poursuivre le développement et améliorer les services.

La deuxième, c'est d'améliorer l'infrastructure. Même si nos terrains sont de grande qualité, il y a encore du travail. Cela passe notamment par la réalisation de travaux dans la structure et la bulle. Cela concerne principalement l'éclairage et le chauffage qui commencent à dater. A terme, la bulle devra être remplacée ce qui permettra d'améliorer le confort et la qualité des terrains. Tous ces projets doivent être menés avec un équilibre entre les enjeux écologiques, les contraintes financières et la satisfaction des membres. Le rafraîchissement des vestiaires est également une priorité. Nous travaillons à tous ces projets avec Martin Renchon, le nouveau responsable opérationnel du club.

La troisième, c'est le développement du pôle compétition. Nous avons beaucoup de jeunes joueurs talentueux, qui représentent le Racing au plus haut niveau dans les compétitions individuelles et dans les Interclubs. Nous avons également de nombreuses équipes Dames et Messieurs qui portent fièrement les couleurs du Racing. Mais il nous manquait une équipe jouant au plus haut niveau national. Avec l'ar-

rivée de Nicolas De Plaen (B-15.4), le Racing alignera en 2024 une équipe Interclubs nationale. Cette équipe constituera un étendard fort pour le club et une source d'inspiration motivante pour nos jeunes joueurs.

R-SIDE : L'arrivée du Padel est-elle positive pour le Racing ?

Antoine : Oui, l'arrivée du Padel est hyper positive pour le Racing. C'est le terrain de jeu idéal entre un joueur de hockey et un joueur de tennis Ⓓ. Nous avons su créer une nouvelle activité au sein de notre club. Nous avons pu organiser pas mal d'événements : interclubs, tournois, tournois d'entreprise, team building, stages et cours. C'est le sport du moment : convivialité, accessibilité, peu importe votre niveau, vous allez prendre plaisir à le découvrir et à y jouer.

R-SIDE : Comment se passe la cohabitation avec le hockey ?

Antoine : Le Racing est un club de tennis, de padel et de hockey. Cet équilibre entre les différentes sections est fondamental. C'est une véritable richesse que nous devons défendre. Cet équilibre est d'ailleurs central dans tous les projets d'avenir (sportifs et infrastructure). C'est vrai que les 3^{èmes} mi-temps du hockey sont parfois très bruyantes. Mais le Racing a pris des mesures fortes pour que le respect constitue une véritable priorité. Des campagnes de sensibilisation ont été entreprises, des affichages, des réunions d'information, un encadrement. Le Racing met tout en œuvre pour que chacun puisse profiter pleinement des moments passés au club. Cette sensibilisation est d'ailleurs aussi importante en interne, que vis-à-vis de nos voisins.

R-SIDE : Un souhait pour 2024 ?

Laurent : Nous souhaitons plus que jamais poursuivre sur notre lancée en professionnalisant la section tennis/padel, en développant encore nos infrastructures et en améliorant le confort de nos membres et de nos voisins.



VOTRE EVENEMENT AU RACING

DIFFÉRENTES AMBIANCES POUR VOTRE ÉVÉNEMENT PRIVÉ OU DE SOCIÉTÉ

- l'entièreté du clubhouse comprenant le restaurant et le bar (100 p.)
- la privatisation du restaurant seul (60 p.)
- le châlet et son ambiance feu de bois (60 p.)
- la salle de réunion polyvalente média (30p.)
- offres de catering et service en salle sur demande
- possibilité d'utilisation de nos infrastructures sportives avec encadrement de professionnels de chaque discipline (Padel, Tennis, Hockey)

Événements privés

Gaetan Michel
0474 70 14 37

Événements sociétés

Philippe De Putter
0475 43 51 65

VITALITÉ 4G

ROMAIN DELAVIGNETTE
Joueur du Racing et
Digital Marketeer Forté Pharma

TANGUY COSYNS
Joueur du Racing et
de l'équipe nationale
belge de hockey

**Notre coup de
FOUET NATUREL* !**





22, V'LA LA BRIGADE DU RACING

26

Samedi, 06H30 du matin, deux réveils vrombissent dans la nébuleuse des douces pensées de la nuit de « Tich & Toon ».

Le premier sévit à Jette, l'autre à Woluwé St Pierre. L'ordre est donné aux deux compères d'enfiler l'uniforme et de rejoindre la place forte des opérations.

07H30, l'inspection des zones d'activités démarre. Il faut faciliter l'accès des troupes. 08H00, les joutes commencent.

Vous pensez peut être prendre connaissance du pitch de la dernière bande dessinée bruxelloise qui relate les exploits de nos deux Ketjes du Racing ?

Pas du tout, nous relatons ici le début de journée des samedis matins de nos deux bénévoles, Tich et Toon, qui ont accepté de donner leur énergie et leur amour du sport à la cause des plus jeunes hockeyeurs en encadrant les rencontres du samedi matin, quitte à prendre le sifflet si la situation l'impose.

T&T : Notre rôle n'est pas de faire le gendarme. La période du Covid nous a forcés à être plus contraignants avec l'obligation du port du masque. Aujourd'hui, notre mission est principalement basée sur l'accompagnement des rencontres. Veiller à ce que les terrains soient divisés en 2 ou en 4 en fonction des âges des catégories, le placement des cordes, des goals, des cônes qui délimitent la zone de cercle. Maintenir les parents hors des terrains.

On tient aussi un œil sur l'horloge afin de maintenir un horaire de début et de fin des matches correct pour éviter que les rencontres ne prennent des retards conséquents, ce qui auraient des répercussions lourdes sur les derniers matches de la journée.

Rares sont les débordements même s'il faut constater que le point sensible reste le fanatisme de certains parents et coaches. Il nous est arrivé de devoir faire sortir un adulte de la zone de jeu pour ramener un peu de sérénité autour des enfants. C'est triste mais, au final, ce sont toujours les enfants qui en sont lésés.

Aujourd'hui, le panorama a un peu changé. La saison d'hiver a commencé et c'est à la table de responsable de salle qu'ils opèrent.

T&T : Notre regard va plus se poser sur le respect du matériel utilisé en matière de stick, de guêtres de gardien, de chaussures, des horaires (encore plus important en salle), de la propreté, penser à la protection des spectateurs et surtout à la nôtre car le manque de recul nous positionne à une distance de risque réel.

Cette année, nous dit Tich, j'ai déjà été sauvé une première fois par mes lunettes de jeu. La balle dévie à quelques centimètres de la bombe est venue cogner ma monture. Tout va bien, elle a tenu le choc !

Un club ne serait pas aussi vrai et agissant s'il ne pouvait compter sur l'engagement de certains membres qui ont l'amour de la transmission, de leurs couleurs et qui donnent tellement de leur temps sans rien attendre en retour.

A nous tous qui bénéficions de leur expertise et de leur gentillesse, pensons simplement à les saluer et à les remercier lorsque l'occasion nous sera donnée de les croiser prochainement au sein du RRCB.

Ce sera le plus beau des cadeaux de la journée pour ces deux amoureux du bon vivre ensemble.

Pour votre engagement infailible, 1000 mercis à Francis Frère, dit « le Tich » et à Anthony Leidensdorf, dit « le Toon », nos deux ketjes de la Master 2 du Racing. ●



Toon



Tich



Assureurs Conseils **R. VAN BUGGENHOUDT & FILS s.a.**

Partenaire du Royal Racing Club de Bruxelles



© C. de Halleux

3 générations d'expertise
à votre service

Jeremy Gucassoff,
conseiller en assurance

Courtier en assurances pour :

- ▶ Particuliers
- ▶ Indépendants
- ▶ Entreprises

Coordonnées du bureau :

- ✉ info@vanbuggenhoudt.be
- 🌐 www.vanbuggenhoudt.be
- ☎ 02/478.49.30



Votre Courtier
Votre meilleure
Assurance



Ch de la Hulpe 150, 1170 Watermael-Boitsfort
Av. Houba de Strooper 74, 1020 Bruxelles





29



TelePrince
BANG & OLUFSEN

B&O

PURE. MAGICAL.
BEOLAB 8 MOMENTS.

Rejoignez-nous dans notre boutique Bang & Olufsen à Uccle.
Dès lors que nous appuyons sur lecture,
laissez-vous emporter par l'instant avec le BeoLab 8.

Le cadeau de la musique vous attend.

Réservez votre démonstration dès aujourd'hui dans notre boutique.

info@teleprince.be

02 374 98 49

Avenue du Prince de Ligne 24, 1180 Uccle

TelePrince B&O Second Life
BANG & OLUFSEN

Explorez le luxe réinventé,
Seconde main, première classe.

Sur rendez-vous : info@teleprince.be

Chau. de Waterloo 1184, 1180 Uccle





JLM TRAVEL

CRÉATEUR D'ITINÉRAIRES

OUI, TOUS LES CHEMINS
NE MÈNENT PAS À ROME *



(*) CERTAINEMENT AVEC NOS PARTENAIRES À DÉCOUVRIR EN AGENCE !

CH. DE WATERLOO 1165 - 1180 BRUXELLES (UCCLE) • INFO@JLMTRAVEL.BE • +32 2 372 30 00



INTERNATIONAL
LANGUAGE
CAMPUSES

Apprenez une langue avec EF !

Apprenez une langue à l'étranger dans l'un de nos campus internationaux. Nos séjours linguistiques, d'une durée flexible, commencent tous les lundis et sont personnalisables en fonction de vos envies. Nous vous garantissons des progrès en langue, une expérience unique et des amis venant de plus de 100 pays.



Partez à l'aventure à l'étranger en choisissant l'un de nos 50 campus répartis dans 20 pays. Nous proposons des formules tout compris (cours, hébergement, repas, activités, diplôme) pour que vous profitiez pleinement de votre expérience.

Composez le séjour linguistique qui vous convient en choisissant la date, la destination et l'intensité de votre programme. Nous proposons des formules estivales encadrées à partir de 10 ans, des séjours flexibles pour les 18+ mais aussi pour les 50+. Nos cours flexibles commencent tous les lundis et conviennent à tous les niveaux. Ils sont personnalisés en fonction de vos besoins et objectifs : que vous souhaitiez apprendre une langue de manière ludique, faire une seconde rhéto ou vous concentrer sur votre carrière, EF propose des formules adaptées.

Scannez pour recevoir
une brochure gratuite !





PULAETCO
A QUINTET PRIVATE BANK

ACHETEZ VOTRE SECONDE RÉSIDENTICE EN TOUTE CONFIANCE

VOUS CHOISISSEZ LA DESTINATION,
NOUS APPORTONS L'EXPERTISE

Nos guides d'experts sur l'achat d'une seconde résidence de luxe en Europe couvrent les aspects juridiques, fiscaux, financiers et de gestion. Nous pouvons vous accompagner pour acheter en toute confiance en **France**, au **Portugal**, en **Italie**, en **Espagne** ou en **Belgique**, afin que vous et votre famille puissiez profiter de votre second chez-vous pendant de nombreuses années.

TÉLÉCHARGEZ VOTRE GUIDE AUJOURD'HUI



PULAETCO. POUR UNE VIE PLUS ENRICHISSANTE.

ALU⁺

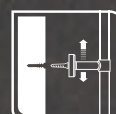
Durabilité par la conception



Pomme de
douche
2 fonctions



Douchette
2 fonctions



EasyFix



Bouton de
sécurité
température



CoolBody



ECO FLOW
REGULATOR

Éléments
de base en
Aluminium



Ideal Standard



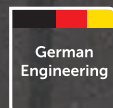
Singular[™]
from Ideal Standard



ECO SAVING



2 YEAR
GUARANTEE



German
Engineering



MADE FROM
84% RECYCLED
ALUMINIUM